

## **Zabíjanie zvierat pre súkromnú domácu spotrebu (domáca zabíjačka)**

Domáca zabíjačka sa vykonáva v priestoroch domácnosti chovateľa (na dvore a príslušných priestoroch, respektíve v jeho dome). Produkty z domácej zabíjačky sú určené pre súkromnú spotrebu chovateľa, fyzickej osoby, držiteľa, vlastníka (ďalej len „chovateľ“ podľa §23 ods. 1 zákona č. 39 /2007 Z. z.) v jeho domácnosti a jemu blízkych osôb, nesmú sa uvádzať na trh za účelom predaja pre konečného spotrebiteľa. Podľa § 115 občianskeho zákona „domácnosť“ tvoria fyzické osoby, ktoré spolu trvale žijú a spoločne uhrádzajú náklady na svoje potreby. Podľa §§ 116 – 117 občianskeho zákona blízkou osobou je príbuzný v priamom rade, súrodenec a manžel; iné osoby v pomere rodinnom alebo obdobnom sa pokladajú za osoby sebe navzájom blízke, ak by ujmu, ktorú utrpela jedna z nich, druhá dôvodne pociťovala ako vlastnú ujmu.

§ 23 zákona č. 39/2007 Z. z. o veterinárnej starostlivosti, v znení neskorších predpisov  
Zabíjanie zvierat pre súkromnú domácu spotrebu

(1) Hovädzí dobytok, ošípané, ovce, kozy a zver z farmového chovu možno zabíjať u chovateľa, ak mäso a orgány z nich získané sú určené na súkromnú domácu spotrebu, ak

- a. je zabíjanie zvierat nahlásené regionálnej veterinárnej a potravinovej správe aspoň jeden pracovný deň vopred,
- b. sú dodržané požiadavky na ochranu zvierat v čase zabíjania,
- c. sú dodržané požiadavky na sústreďovanie a neškodné odstránenie živočíšnych vedľajších produktov podľa osobitného predpisu,
- d. sú dodržané požiadavky na vyšetrenie na bovinú spongiformnú encefalopatiu (BSE) podľa osobitného predpisu, ak ide o hovädzí dobytok a požiadavky na vyšetrenie na transmisívne spongiformné encefalopatie (TSE), ak ide o ovce a kozy,
- e. sú dodržané požiadavky na vyšetrenie trichinelly podľa osobitného predpisu, ak ide o ošípané.

(2) Za súkromnú domácu spotrebu sa považuje spotreba chovateľa a jemu blízkych osôb.

### **Ochrana zvierat počas zabíjania**

**Hlavnou požiadavkou pri ochrane zvierat počas usmrcovania je, že sa zvieratám nesmie spôsobiť bolesť, strach ani utrpenie. Zvieratá sa môžu usmrtiť iba po predchádzajúcom zbavení vedomia.**

## **A) Domáce zabíjačky ošípaných**

### **1. Ako je to v iných krajinách Európskej Únie?**

Členské krajiny EÚ nie sú v tejto oblasti jednotné a platná legislatíva síce túto povinnosť nenariaďuje, ale dáva možnosť aby si členská krajina vytvorila vlastný vnútroštátny predpis.

### **2. Prečo potom vlastne táto nová povinnosť?**

Prvoradý záujem: ochrana zdravia ľudí pred možným nakazením sa svalovcom (trichinelózu) s následnými zdravotnými následkami. Bolo zaznamenaných niekoľko prípadov tejto choroby u ľudí, ktorí uvádzali, že konzumovali surovú klobásu, tepelne neopracované mäso, údené mäso a iné tepelne neopracované výrobky práve z domácich zabíjačiek. Postihnutí mali teplotu okolo 39° C, bolesti brucha, svalov a kĺbov, bolesti hlavy, zvracanie a hnačku vyšetrením sa potvrdila prítomnosť svalovca.

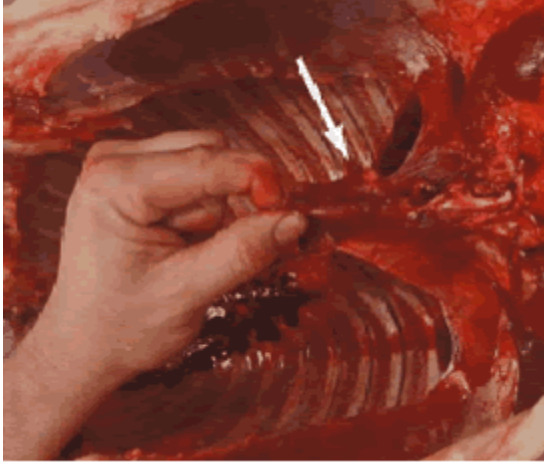
### **3. Ako a komu som povinný zabíjačku nahlásiť?**

Príslušnej regionálnej veterinárnej a potravinovej správe (ďalej len RVPS) najneskôr 1 pracovný deň vopred v čase do 15,00 hod. Domácu zabíjačku možno nahlásiť telefonicky

alebo inou formu napr.: písomne ( na príslušnú RVPS najneskôr jeden deň pred stanoveným termínom domácej zabíjačky), faxom, e-mailom;

#### **4. Kde obdržím informácie ohľadom odberu vzorky?**

Doporučujeme jednoducho zatelefonovať na RVPS a odborníci (úradní veterinárni lekári) budú informovať chovateľa. Taktiež o požadovanom sprievodnom liste, ktorý sprevádza vzorku do laboratória a ktorý chovateľ vyplní.



#### **5. Ako odobrať vzorky na vyšetrenie na trichinely?**

Odber vzorky zabezpečí sám chovateľ. Odoberajú sa vzorky bráničných pilierov z obidvoch polovic jatočných tiel domácej ošípanej v mieste prechodu do šlachovitej časti o veľkosti lieskového orecha, resp. veľkosti 5 x 5 cm ( pozri obrázok ).

#### **6. Musí byť pri odber vzorky prítomný úradný veterinárny lekár?**

Nie, vzorky môže odobrať chovateľ, resp. mäsiar ( osoba), ktorá domácu zabíjačku vykonáva.

#### **7. Čo nasleduje po odbere vzorky ?**

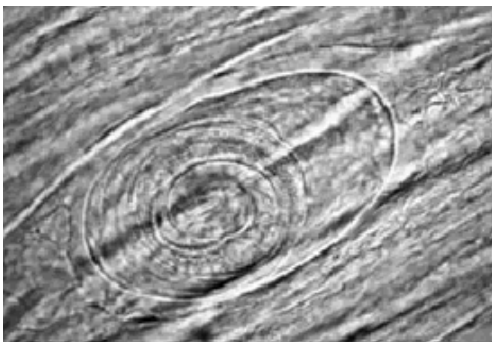
Vzorky je treba vhodne zabaliť do mikroténového vrečka, alebo iného nepremokavého materiálu a uložiť do chladničky (nie v mrazničke !) následne treba vypísať krátky sprievodný list, ktorý pôjde so vzorkami do laboratória.

#### **8. Doručovanie vzoriek odobratých na domácej zabíjačke**

Chovateľ osobne alebo poslom doručí vzorky na miesto zvozu vzoriek zriadeného príslušnou RVPS, resp. do miesta zberu vzoriek príslušného [Štátneho veterinárneho a potravinového ústavu \(VPÚ\)](#) alebo [Veterinárneho ústavu vo Zvolene \(VÚ\)](#). Vzorky sa doručujú v pracovných dňoch do 15.00 hod vždy však podľa usmernenia RVPS, napr. ak sa konala domáca zabíjačka počas víkendových dní, vhodne zabalené odobraté vzorky uskladní chovateľ v chladničke (nie v mrazničke !) a doručí na miesto zvozu v pondelok do 15.00 hod.

#### **9. Čo v prípade ak sa zabíjajú viaceré ošípané pre súkromnú domácu spotrebu?**

Každá odobratá vzorka bráničných pilierov z obidvoch polovic jatočných tiel domácej ošípanej sa zabalí osobitne spôsobom podľa vyššie uvedeného vo bode 8.



## **10. Môžem pokračovať v domácej zabíjačke aj keď nepoznám výsledok vyšetrenia na svalovca?**

**Samozrejme - to nikto nezakazuje - ale POZOR !** Mäso jatočnej ošípanej z domácej zabíjačky alebo jeho časti s vnútornými orgánmi, ktoré nie sú tepelne opracované môže byť použité pre domácu spotrebu po 3 pracovných dňoch od doručenia vzorky na miesto zvozu, **teda ak chovateľ po domácej zabíjačke, ktorá bola počas víkendových dní doručil vzorku na určené miesto zvozu v najbližší pondelok a do štvrtka toho istého týždňa mu nebol oznámený pozitívny nález svalovca zistený laboratórnym vyšetrením môže použiť tepelne neopracované výrobky z domácej zabíjačky na svoju spotrebu**

## **11. Koľko € zaplatí chovateľ za vyšetrenie vzorky?**

Vyšetrenie a monitorovanie vzoriek pôvodcu zoonózy *Trichinella* sa vykonáva v okresoch na základe vyhodnotenia rizika - pozitívne nálezy u divo žijúcej zveri za príslušný kalendárny rok. Náklady na laboratórne vyšetrenie vzoriek na *Trichinellu* z odobratých z tel domáчих ošípaných zabíjaných u chovateľa na súkromnú domácu spotrebu v týchto okresoch sú hradené z rozpočtových zdrojov ŠVPS SR. V roku 2020 sú to okresy: Košice - okolie, Revúca, Rožňava, Poprad, Medzilaborce, Stropkov, Liptovský Mikuláš, Gelnica, Zvolen . V ostatných okresoch si náklady spojené s laboratórnym vyšetrením si hradí sám chovateľ, ktorý si o toto vyšetrenie požiada (laboratórne vyšetrenie 1 vzorky tráviacou metódou stojí 5,50 €).

## **12. Oznámenie výsledku laboratórneho vyšetrenia chovateľovi**

Prípadný pozitívny nález laboratórneho vyšetrenia na svalovca bude chovateľovi oznámený bezodkladne (telefonicky, faxom, e-mailom - podľa uvedenia jeho kontaktného údaju v sprievodnom liste).

## **Čo dodať záverom?**

Najrizikovejším produktom – výrobkom v tomto prípade je tradične vyrábaná domáca klobása zaúdená studeným dymom, ktorá je charakterizovaná ako tepelne neopracovaný produkt; tepelné opracovanie živočíšnych produktov, prípadne ich ošetrenie zodpovedajúcim zmrazením spoľahlivo likviduje pôvodcu trichinelózy.

Sme presvedčení, že chovatelia domácich ošípaných ako aj široká verejnosť pochopia, že táto povinnosť nie je namierená proti záujmom chovateľov domácich ošípaných a ani nemá za cieľ obmedzenie domácich zakáľačiek - ale práve naopak - má jednoznačný zámer – garantovanie bezpečných potravín z domácej zabíjačky určenej pre vlastnú spotrebu u chovateľa a jemu blízkych osôb (§ 115 a § 116 Občianskeho zákonníka).

## **B) Domáce zabíjačky hovädzieho dobytku**

NARIADENIE EURÓPSKEHO PARLAMENTU A RADY (ES) č. 999/2001 z 22. mája 2001, ktorou sa stanovujú pravidlá prevencie, kontroly a eradikácie niektorých prenosných spongiformných encefalopatií (BSE) v platnom znení, prílohy V ods. 1, za špecifikovaný rizikový materiál (ŠRM) sa v Slovenskej republike ako členského štátu so štatútom zanedbateľného rizika BSE považujú nasledujúce tkanivá pokiaľ ide o hovädzí dobytkoch

- lebka okrem čeľuste vrátane mozgu, očí a miechy zvierat starších ako 12 mesiacov;

### **1) Neškodné odstraňovanie ŠRM**

Jatočné telo hovädzieho dobytku sa po zabití a následných technologických postupoch upraví (opracujú) rozpolením (poliacou pílou alebo manuálne sekáčom) bez predchádzajúceho odsávania miechy na hovädzie polovice alebo hovädzie štvrte a následne sa vykoná dôkladné vyčistenie miechového kanála od miechy a jeho okolia od zvyškov nervového tkaniva, kostnej drte a kostných častí a tieto sa zahrnú spolu s lebkou okrem čeľuste vrátane mozgu, očí a miechy zvierat starších ako 12 mesiacov do ŠRM. V

Slovenskej republiky (ďalej len „SR“) musia subjekty pri zabíjaní zvierat mimo schválených miest (v priestoroch domácnosti vlastníka) určených pre súkromnú domácu spotrebu tzv. „domáce zabíjačky – zakáľačky“, umiestňovať ŠRM oddelene do osobitných nádob/kontajnerov označených textom „materiál kategórie 1 určené len na likvidáciu/len na odstránenie“. ŠRM musí byť okamžite zafarbený zdravotne neškodnou farbou a následne odstránený v schválenom spracovateľskom závode na vedľajšie živočíšne produkty materiálu kategórie 1. Za kvalitu dokonalého zafarbenia ŠRM vo vyčlenených a označených nádobách, resp. kontajneroch a zabezpečenie jeho odoslania do spracovateľského závodu je zodpovedný každý vlastník jatočného zvieratá, ktorý vykonáva domácu zabíjačku pre súkromnú domácu spotrebu.

## **2) Odstraňovanie ŠRM pri poruchách chovania spojené s narušením centrálného nervového systému**

Pri hovädzom dobytku, ktorý bol zabitý za účelom využitia mäsa a produktov z neho pre účely súkromnej domácej spotreby v domácnosti chovateľa a jemu blízkych osôb, ktorý vykazuje nervové poruchy alebo poruchy chovania, alebo progresívne zhoršovanie celkového stavu spojené s narušením centrálného nervového systému sa musí vykonať **odstraňovanie celej chrčtice tzv. klinovým rezom za tepla.**

**Pri takýchto týchto klinických príznakoch je nevyhnutné ohlásiť tieto zistenia príslušnej RVPS.**

## **3) Odber a zasielanie vzoriek na laboratórne vyšetrenie Monitoring BSE u HD - Rozsah vyšetrovania**

### **1. Testujú sa všetky kusy HD (ďalej len „všetok HD“) podozrivé z nakazenia BSE**

Zvieratom podozrivým z nakazenia BSE je živé, porazené, (utratené) alebo uhynuté zviera, ktoré vykazuje alebo vykazovalo nervové poruchy alebo poruchy chovania, alebo progresívne zhoršovanie celkového stavu spojené s narušením centrálného nervového systému a u ktorého informácie získané na základe klinického vyšetrenia, reakcie na liečbu, veterinárnej prehliadky (vyšetrenia) post mortem alebo laboratórneho vyšetrenia ante- alebo post mortem nedovoľujú stanoviť alternatívnu diagnózu.

### **2. HD zabitý na ľudskú spotrebu**

Na BSE sa testuje všetok HD starší ako 24 mesiacov

- naliehavo (núdzovo) zabitý
- ktorý bol vyšetrený pred zabitím so symptómami poukazujúcimi na úraz alebo vážne psychologické alebo funkčné problémy alebo s príznakmi podľa bodu 2 časti B kapitoly II oddielu I prílohy I k nariadeniu (ES) č. 854/2004).

### **3. HD, ktorý nebol zabitý na ľudskú spotrebu**

Na BSE sa testuje všetok HD starší ako 24 mesiacov, všetky zvieratá ktoré uhynuli alebo boli usmrtené (majiteľom, inou osobou alebo predátorom),

s výnimkou zvierat usmrtených

- v rámci eradikácie chorôb, ako je napr. slintačka a krívačka, antrax,
- hromadný úhyn v dôsledku intoxikácie, prírodných katastrof (napr. blesk, povodeň, požiar).

Odber a balenie vzorky (časť mozgového kmeňa s predĺženou miechou) na BSE u hovädzieho dobytku nad 24 mesiacov zabezpečuje príslušná RVPS prostredníctvom úradných veterinárnych lekárov. Vzorky musia byť označené tak, aby bola zabezpečená výsledovateľnosť zvierat (ušné číslo).

Pri úradnom odbere vzoriek mozgového tkaniva úradný veterinárny lekár vypíše podľa

predtlačke žiadanku na veterinárne laboratórne vyšetrenie BSE

Zvoz vzoriek na laboratórne vyšetrenie od chovateľa:  
zabezpečí príslušná RVPS.

Laboratórne vyšetrowanie vzoriek vykonáva:  
Veterinárny ústav Zvolen (VÚ).  
Národné referenčné laboratórium pre TSE (NRL TSE)  
Pod Dráhami 918, 960 86 Zvolen

#### **4) Finančné zabezpečenie**

Náklady na laboratórne vyšetrowanie vzoriek sú hradené zo štátneho rozpočtu.

#### **5) Oznamovanie laboratórných výsledkov**

O výsledku laboratórneho vyšetrenia na BSE ŠVÚ Zvolen ihneď informuje faxom, resp. e-mailom príslušnú RVPS, ktorá zabezpečí bezodkladné informovanie chovateľa. Poštou sa protokol o laboratórnom vyšetrení z ŠVÚ zasiela do 5 kalendárnych dní.

#### **6) Nakladanie so živočíšnymi vedľajšími produktmi (VŽP)**

Pri zabíjaní prežúvavcov (HD) vznikajú viaceré kategórie VŽP a je s nimi možné nakladať nasledovane:

##### **materiály kategórie 1 (ŠRM)**

je možné odstrániť len v spracovateľskom (kafilrickom) závode na materiál kategórie 1 – VAS s.r.o., Mojšová Lúčka.

##### **materiály kategórie 2:**

- obsah tráviaceho traktu, vrátane obsahu predžalúdkov
- nevyprázdnené predžalúdky
- krv HD zo zvierat nevyšetrené na BSE
- patologicky zmenené časti tela.  
je možné odstrániť len:  
1. v spracovateľskom (kafilrickom) závode na materiál kategórie 1 – VAS s.r.o.,  
Mojšová Lúčka  
alebo  
2. použiť na výrobu organických hnojív kompostovaním na vlastnom pozemku a  
hnoj využiť len pre svoje použitie na vlastných pozemkoch zaoraním do pôdy,  
nesmie ísť na povrchové hnojenie  
3. kompostovaním alebo transformáciou na bioplyn v schválenej bioplynovej  
stanici alebo kompostovacím zariadením.

##### **materiály kategórie 3:**

(sem sú zaradené nasledovné tkanivá v prípade zistenia abnormálnych zmien pri prehliadke mäsa a vnútorných orgánov)

- kosti, šľachy, mäso, chrupavky
- koža
- vnútorné orgány, okrem uvedených v kategórii 1
- krv HD zo zvierat s negatívnym výsledkom vyšetrenia na BSE

je možné odstrániť len:

1. v spracovateľskom (kafilierickom) závode na materiál kategórie 3– VAS s.r.o., Mojšová Lúčka.
2. okrem krvi a kože použiť ako krmivo pre vlastné spoločenské zvieratá (psy a mačky)
3. kompostovaním alebo transformáciou na bioplyn v schválenej bioplynovej stanici alebo v kompostovacom zariadení
4. kože – schváleným prepravcom na zber a ošetrovanie koží

Náklady spojené s neškodným odstránením VŽP v spracovateľskom závode hradí chovateľ. Doklad o neškodnom odstránení VŽP (kópiu zberného listu) vystaveného prepravcom alebo pracovníkom zbernej linky spracovateľského závodu (kafilérie, bioplynky, kompostárne) je chovateľ povinný uchovávať najmenej po dobu 2 rokov.